

Великолепная семёрка

Трагедия недели

МАК расшифровал данные бортового самописца разбившегося Ан-148. Крушение самолета в Подмоскowie могло быть связано с неверными данными о скорости полета из-за обледенения датчиков. Воздушное судно столкнулось с землей через шесть минут после взлета. Как отметили в ведомстве, на высоте около 130–150 метров экипаж включил автопилот, а особая ситуация на борту Ан-148 начала развиваться примерно через 2 мин. 30 сек. после взлета на высоте около 1300 метров. Пассажирский самолет "Саратовских авиалиний", выполнявший рейс из Москвы в Орск, потерпел крушение 11 февраля. Его обломки были найдены в районе деревни Степановское. На борту находился 71 человек, не выжил никто.

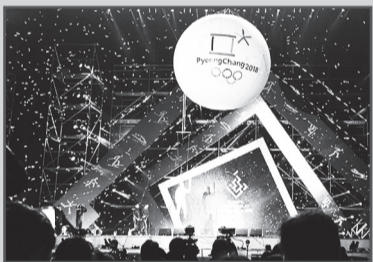
Визит недели

Россию с официальным визитом посетил глава Палестинской автономии Махмуд Аббас, заявивший, что не будет сотрудничать с США по вопросу арабо-израильского урегулирования. Визит в Москву – первый для Аббаса в этом году и первый после решения Трампа о признании Иерусалима столицей Израиля. МИД России ранее заявил, что российская сторона считает столицей Израиля Западный Иерусалим, однако это можно будет закрепить лишь после урегулирования вопроса о статусе восточной части города, который в Москве рассматривают в контексте создания здесь будущей столицы Палестины.

Опасность недели

Один из офисов в парламенте Великобритании закрыт из-за обнаруженного в здании конверта с белым порошком. Полиции сообщили о подозрительном пакете, который был доставлен в Вестминстерский дворец. Содержимое в настоящее время оценивается специалистами. 12 февраля жену сына президента США Дональда Трампа-младшего Ванессу госпитализировали из-за конверта с белым порошком. Ранее о получении подобной посылки сообщил основатель WikiLeaks Джулиан Ассанж.

Событие недели



Позади первая неделя Олимпиады в Пхёнчхане. Нашу страну в Корею представляет сборная "Олимпийские атлеты из России" в составе 168 спортсменов. Основные надежды на медали россияне связывают с лыжами, фигурным катанием, хоккеем. На момент верстки номера больше всего наград завоевали спортсмены из Норвегии.

Эпидемия недели

В России на подходе эпидемия гриппа. В школах ряда регионов – незапланированные десятидневные каникулы из-за увеличения случаев ОРВИ. Ранее Роспотребнадзор предупредил, что в ряде европейских государств наблюдается резкий рост заболеваемости. В восьми странах – Люксембурге, Болгарии, Исландии, Ирландии, Италии, Швейцарии, Великобритании и Косово – зарегистрирована высокая интенсивность циркуляции вирусов. В Чехии от болезни умерли 10 человек.

Меры недели

10 февраля – такой дедлайн правительство РФ установило для Минпромторга по сдаче финальной концепции маркировки всех промышленных товаров. Меры должны помочь в борьбе с фальсификатом, который составляет от 20 до 70 процентов российского рынка – в зависимости от категории продукции. Концепция включила в себя около 70 позиций, среди которых – детское питание, минеральная вода и бытовая химия – их подделывают чаще всего. Товары в документе будут ранжированы по ряду параметров, например, влиянию на защиту жизни и здоровья, распространенности контрафакта, скорости и возможности внедрения системы маркировки.

Открытие недели

Два школьника с помощью анализа спутниковых снимков с российских и европейских космических аппаратов обнаружили новый остров, который образовался из-за таяния ледников у архипелага Новая Земля. Документы о регистрации нового объекта направлены в Русское географическое общество. Согласно данным мониторинга, который провели юны москвичи, новый остров образовался в декабре из-за отступления ледника Вилькицкого и разрушения ледяной перемычки, соединявшей остров с материком. Его размеры составляют 410 на 780 метров.

Ольга АПРЕЛЬСКАЯ.

Проверка знаний

Избавиться от заблуждений

Ульяновский госуниверситет стал площадкой Всероссийской лабораторной.



Масштабная акция проверки знаний проходит по всей стране во второй раз. Идея научно-просветительского проекта родилась у научного журналиста Евгения Насырова, когда его дети начали задавать совсем не детские вопросы, которые ставили в тупик взрослых, уже забывших школьную программу. Цель акции – дать возможность каждому проверить, насколько его представления об окружающей действительности совпадают с реальным устройством мира, помочь людям избавиться от ложных представлений, беспочвенных страхов, антинаучных мифов, поселившихся в общественном сознании. Лабораторная



напоминает о необходимости быть бдительным, мыслить критично и держать мозг в тонусе.

В Ульяновске площадкой Всероссийской лабораторной стал госуниверситет. Проверить свои знания собрались порядка ста студентов и школьников. В роли завлабов выступили проректор по научной работе и информационным технологиям, доктор физико-математических наук профессор Виктор Голованов и руководитель лаборатории аэрокосмических исследований, доктор физико-математических наук профессор Виктор Журавлёв. В формате игровой викторины участники отвечали на вопросы из сферы естественных наук. Самые подкованные получили подарки от университета.

В следующем году лабораторную работу решено сделать еще более масштабной – организаторы надеются, что в стороне не останутся преподаватели и сотрудники.

Ольга НИКОЛАЕВА.

Отдел социальной работы УлГУ информирует

С 01.01.2017 г., в соответствии с Федеральным законом от 03.07.2016г. №312-ФЗ и приказом Минобрнауки и науки РФ от 27.12.16 г. №1663, государственная социальная стипендия назначается студентам, получившим государственную социальную помощь через комитет социальной защиты по месту жительства, что подтверждается соответствующей справкой, которую необходимо сдать в профком студентов УлГУ (ул. Водопроводная, 5, тел. 67-50-62).

При обращении в орган социальной защиты по месту жительства справка о получении государственной социальной помощи выдается студенту в день обращения, если:

- студент является получателем мер социальной поддержки, предоставляемых малоимущим семьям;
- студент является членом семьи, получателя мер социальной поддержки, предоставляемых малоимущим семьям, т.е. должен быть учтен при расчете среднедушевого дохода семьи получателя социальной поддержки и определении ее размера.

Для получения государственной социальной помощи студент или его законный представитель должен обратиться в органы социальной защиты населения по месту жительства и документом, удостоверяющим в соответствии с законодательством личность заявителя.

К заявлению прилагаются документы, необходимые для заключения социального контракта и составления программы социальной адаптации:

- 1) справка, выданная должностным лицом, ответственным за регистрацию в жилых помещениях государственного, муниципального и частного

жилищных фондов, содержащая сведения о лицах, зарегистрированных совместно с заявителем по месту жительства (пребывания), или выписка из домовой книги;

- 2) сведения о доходах членов семьи или одинокого гражданина за три последних месяца, предшествующих месяцу подачи заявления;

- 3) свидетельства о государственной регистрации актов гражданского состояния (о рождении, о заключении брака и др.);

- 4) документы, подтверждающие возникновение у заявителя трудной жизненной ситуации (справки о пожаре, чрезвычайной ситуации и другие, выданные соответствующими органами; справки об установлении инвалидности; справки медицинских организаций о предстоящей (проведенной) операции, о заболевании и др.; справки о размере понесенного ущерба, затраченных средствах на преодоление трудной жизненной ситуации и др.).

Полученную справку из районного комитета социальной защиты сдать в профком студентов УлГУ (ул. Водопроводная, 5, тел.67-50-62). Государственная социальная стипендия назначается с даты подачи заявления.

Студентам 1-го и 2-го курсов, обучающимся по программам бакалавриата и программам специалитета, имеющим оценки успеваемости "хорошо" и "отлично" и относящимся к категориям лиц, имеющих право на получение государственной социальной стипендии, назначается государственная академическая и государственная социальная стипендия в повышенном размере.

Адрес: ул. Льва Толстого, 42, каб. 49, тел. 41-27-68.

Ульяновский государственный университет приглашает школьников 9-х, 10-х, 11-х классов на курсы подготовки к сдаче ОГЭ и ЕГЭ.

Наши курсы это:

- опытные преподаватели УлГУ,
- разнообразные программы подготовки,
- индивидуальный подход,
- удобное время учебы и форма оплаты
- возможность участия в олимпиадах и профессиональных конкурсах, высокие результаты которых учитываются в качестве индивидуального достижения при поступлении в УлГУ или другой престижный вуз.

Подготовительные курсы к сдаче ОГЭ, ЕГЭ – это самая распространенная форма подготовки к поступлению в вуз. Занятия ведут преподаватели университета, среди которых авторитетные специалисты, имеющие многолетний опыт работы с абитуриентами. Эффективные методы обучения позволяют слушателям существенно нарастить базу знаний,

восполнить имеющиеся пробелы, успешно сдать экзамены. Слушателям предоставляется возможность выбора предметов и программ подготовки.

В программе подготовительных курсов:

- Эффективное улучшение знаний по всем общеобразовательным предметам для успешной сдачи ОГЭ/ЕГЭ.
- Подготовка к выполнению заданий повышенной сложности, дающих бальное преимущество на экзамене.
- Анализ типовых ошибок при выполнении ЕГЭ/ОГЭ.
- Формирование умений оптимального распределения временных затрат при работе с контрольно-измерительными материалами.

Готовим к ЕГЭ и ОГЭ с учетом изменений ФИПИ в КИМах и рекомендаций Минобрнауки России.

Будем рады вас видеть в нашем Центре довузовской подготовки.

Прием заявлений и оформление договоров по адресу:
г. Ульяновск, ул. Л.Толстого, 42, кабинет 22.
Справки по телефону
8 (8422) 41-28-17.